

ACCIDENTES MORTALES EN CARRETERA A 24 horas*

AÑO 2005

* Datos provisionales

Madrid, 3 de enero de 2006

Presentación

Este informe se ha realizado con los registros que se han incorporado a la base de datos de **accidentes mortales en carretera a 24 horas**. Se refieren a los accidentes en los que al menos ha fallecido una persona en el momento del accidente o en las siguientes 24 horas. Sólo se recogen los accidentes ocurridos en carretera.

Los datos son provisionales. Las cifras definitivas se publicarán en el anuario estadístico de accidentes e incluirán, como en años anteriores, carretera y zona urbana, realizándose el cómputo de muertos a 30 días.

Accidentalidad en carretera

Evolución de la accidentalidad					
	Año 2003	Año 2004	Año 2005	Variación (2005/2004)	Variación (2005/2003)
<i>Accidentes mortales</i>	3.443	3.036	2.875	-5,3%	-16,5%
<i>Muertos</i>	4.029	3.511	3.329	-5,2%	-17,4%
<i>Heridos graves</i>	2.077	1.635	1.506	-7,9%	-27,5%

Nota: Cifras de accidentes de circulación mortales ocurridos en carretera.

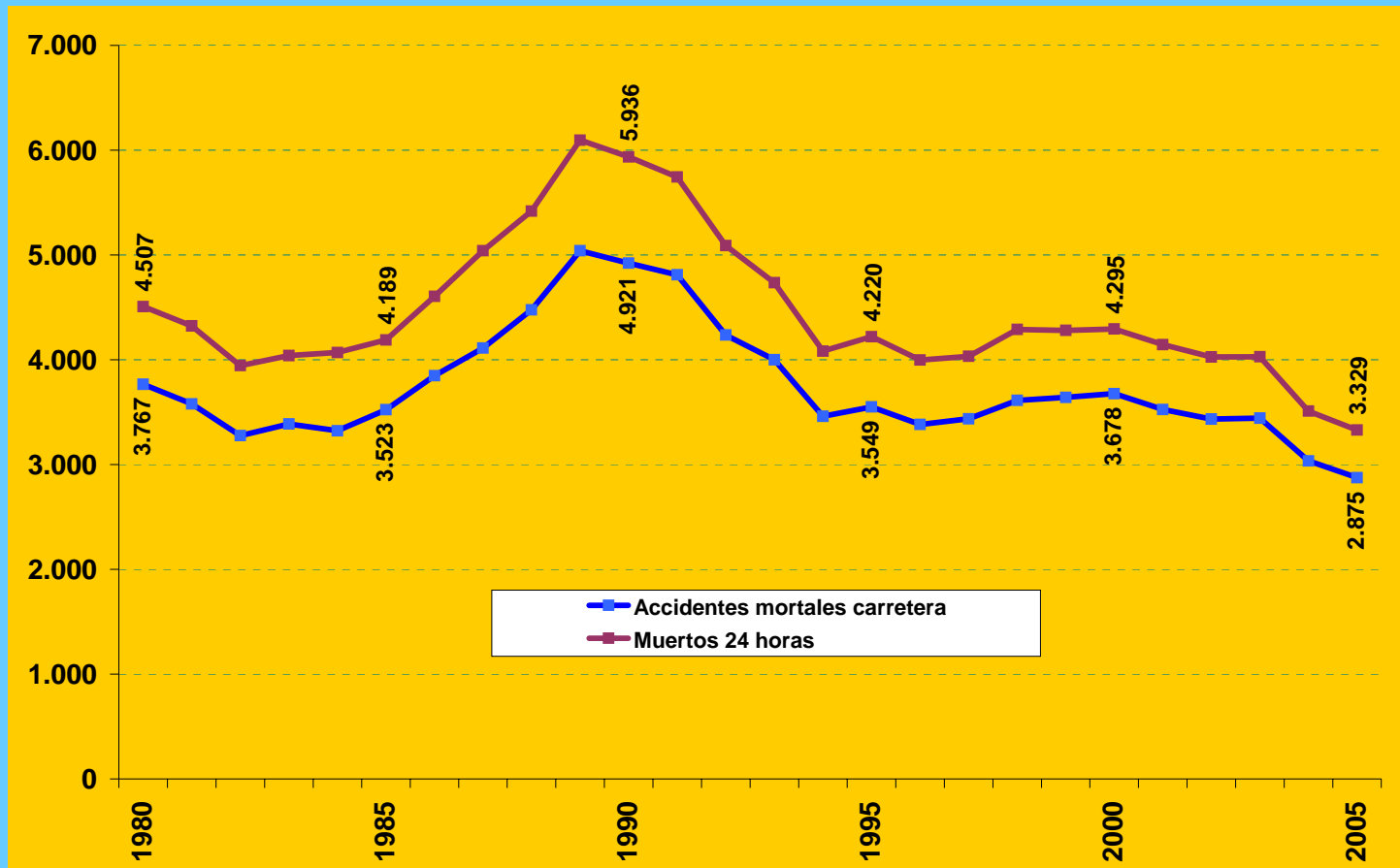
Cifras de muertos ocurridos en accidentes mortales en carretera y computados a 24 horas.

Cifras de heridos graves computados en los accidentes mortales en carretera.

✓ En el año 2005, se registraron, respecto de 2004, descensos en el número de accidentes mortales (-5,3%), víctimas mortales (-5,2%) y heridos graves (-7,9%).

✓ Por segundo año consecutivo disminuye la cifra de muertos en carretera, que se cifra en un 17,4% de descenso respecto del año 2003.

Evolución accidentes mortales en carretera



✓ Las cifras correspondientes al año 2005 son las más bajas de los últimos 30 años, siendo la primera vez que en ese periodo la cifra de accidentes mortales en carretera se sitúa por debajo de los 3.000.

Evolución de las principales variables

	Parque vehículos	Censo conductores	Muertos	Muertos por millón vehículos de parque
1980	10.192.748	9.828.335	4.507	442
1985	11.716.339	11.879.455	4.189	358
1990	15.696.715	14.347.139	5.936	378
1995	18.847.245	16.761.681	4.220	224
1996	19.542.104	17.187.616	3.998	205
1997	20.286.408	17.554.104	4.034	199
1998	21.306.493	18.009.374	4.289	201
1999	22.411.194	18.459.615	4.280	191
2000	23.284.215	18.930.263	4.295	184
2001	24.249.871	19.348.667	4.145	171
2002	25.065.732	19.823.212	4.026	161
2003	25.169.452	20.301.418	4.029	160
2004	26.432.641	20.919.181	3.511	133
2005	27.700.000	21.400.000	3.329	120

Nota: Cifras de muertos ocurridos en accidentes mortales en carretera y computados a 24 horas.
Las cifras de parque de vehículos y del censo de conductores del año 2005 son estimadas.

✓ A pesar de la tendencia creciente de las principales variables que tienen influencia en el tráfico, el número de muertos y la tasa por millón de vehículos de 2005 son las más bajas desde 1980, primer año del que se dispone de la base de datos específica de accidentes mortales en carretera.

Distribución mensual

Muertos en carretera

	2003	2004	2005	Diferencias 2005/2004	Diferencias 2005/2003	Variación porcentual 2005/2004	Variación porcentual 2005/2003
Enero	303	277	253	-24	-50	-8,7%	-16,5%
Febrero	281	228	250	22	-31	9,6%	-11,0%
Marzo	288	256	273	17	-15	6,6%	-5,2%
Abril	314	271	249	-22	-65	-8,1%	-20,7%
Mayo	298	299	273	-26	-25	-8,7%	-8,4%
Junio	359	319	280	-39	-79	-12,2%	-22,0%
Julio	386	355	342	-13	-44	-3,7%	-11,4%
Agosto	465	356	324	-32	-141	-9,0%	-30,3%
Septiembre	324	273	288	15	-36	5,5%	-11,1%
Octubre	321	348	283	-65	-38	-18,7%	-11,8%
Noviembre	324	254	239	-15	-85	-5,9%	-26,2%
Diciembre	366	275	275	0	-91	0,0%	-24,9%
Total año	4.029	3.511	3.329	-182	-700	-5,2%	-17,4%

Nota: Cifras de muertos ocurridos en accidentes mortales en carretera y computados a 24 horas.

- ✓ **En 2005, ha habido descensos en el número de víctimas mortales en todos los meses excepto en febrero, marzo y septiembre. Los descensos mayores se han producido en octubre (-18,7%), junio (-12,2%) y agosto (-9,0%).**
- ✓ **Sólo los meses de julio y agosto han registrado más de 300 muertos.**

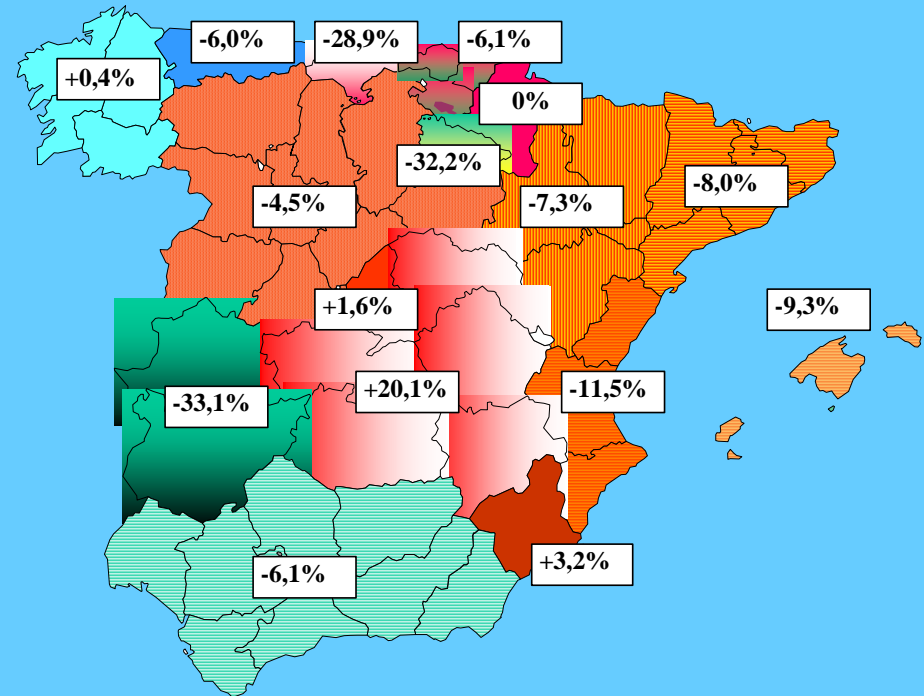
Distribución por Comunidades Autónomas

	Accidentes mortales en carretera					Víctimas mortales en carretera				
				Variación porcentual 2005/2004	Variación porcentual 2005/2003				Variación porcentual 2005/2004	Variación porcentual 2005/2003
	2003	2004	2005			2003	2004	2005		
Andalucía	552	537	515	-4,1%	-6,7%	662	619	581	-6,1%	-12,2%
Aragón	178	144	133	-7,6%	-25,3%	216	177	164	-7,3%	-24,1%
Principado de Asturias	103	73	68	-6,8%	-34,0%	116	83	78	-6,0%	-32,8%
Illes Balears	78	86	81	-5,8%	3,8%	91	97	88	-9,3%	-3,3%
Canarias	120	91	102	12,1%	-15,0%	134	105	108	2,9%	-19,4%
Cantabria	40	37	27	-27,0%	-32,5%	44	38	27	-28,9%	-38,6%
Castilla-La Mancha	273	226	239	5,8%	-12,5%	331	249	299	20,1%	-9,7%
Castilla y León	352	313	297	-5,1%	-15,6%	414	374	357	-4,5%	-13,8%
Cataluña	452	373	346	-7,2%	-23,5%	512	435	400	-8,0%	-21,9%
Extremadura	111	112	90	-19,6%	-18,9%	133	145	97	-33,1%	-27,1%
Galicia	299	261	247	-5,4%	-17,4%	338	283	284	0,4%	-16,0%
Madrid	191	170	161	-5,3%	-15,7%	218	187	190	1,6%	-12,8%
Región de Murcia	114	105	111	5,7%	-2,6%	131	124	128	3,2%	-2,3%
Comunidad Foral de Navarra	64	60	66	10,0%	3,1%	70	73	73	0,0%	4,3%
La Rioja	35	47	31	-34,0%	-11,4%	45	59	40	-32,2%	-11,1%
Comunidad Valenciana	336	313	279	-10,9%	-17,0%	401	364	322	-11,5%	-19,7%
País Vasco	145	88	82	-6,8%	-43,4%	173	99	93	-6,1%	-46,2%
Total nacional	3.443	3.036	2.875	-5,3%	-16,5%	4.029	3.511	3.329	-5,2%	-17,4%

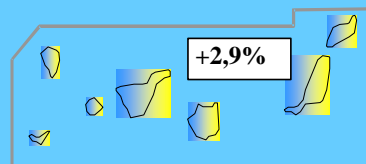
Nota: Cifras de muertos ocurridos en accidentes mortales en carretera y computados a 24 horas.

Variación porcentual de las cifras de víctimas mortales. Año 2005 respecto de 2004

✓ Extremadura, La Rioja, Cantabria, Comunidad Valenciana, Illes Balears, Cataluña, Andalucía, País Vasco y Principado de Asturias han sido las Comunidades Autónomas con una disminución de víctimas mortales superior a la del total nacional.



Total nacional: -5,2%



Distribución por tipo de vía

Accidentes mortales						
	2003	2004	2005	Distribución porcentual 2005	Variación porcentual 2005/2004	Variación porcentual 2005/2003
Autopista	318	255	209	7,3%	-18,0%	-34,3%
Autovía	445	397	391	13,6%	-1,5%	-12,1%
Vía Rápida	14	18	29	1,0%	61,1%	107,1%
Carretera Convencional	2.614	2.302	2.164	75,3%	-6,0%	-17,2%
Otros	52	64	82	2,9%	28,1%	57,7%
Total	3.443	3.036	2.875	100,0%	-5,3%	-16,5%

Víctimas mortales						
	2003	2004	2005	Distribución porcentual 2005	Variación porcentual 2005/2004	Variación porcentual 2005/2003
Autopista	395	305	251	7,5%	-17,7%	-36,5%
Autovía	510	454	482	14,5%	6,2%	-5,5%
Vía Rápida	22	21	35	1,1%	66,7%	59,1%
Carretera Convencional	3.046	2.658	2.477	74,4%	-6,8%	-18,7%
Otros	56	73	84	2,5%	15,1%	50,0%
Total	4.029	3.511	3.329	100,0%	-5,2%	-17,4%

Nota: Cifras de muertos ocurridos en accidentes mortales en carretera y computados a 24 horas.

✓ Siguen siendo las carreteras convencionales donde se producen el mayor número de víctimas mortales, si bien esta cifra ha descendido un 6,8% respecto del año 2004 y un 18,7% respecto de 2003.

✓ En autovía se ha producido un incremento en la cifra de fallecidos del 6,2%, representando este tipo de vía el 16,8% del total de muertos.

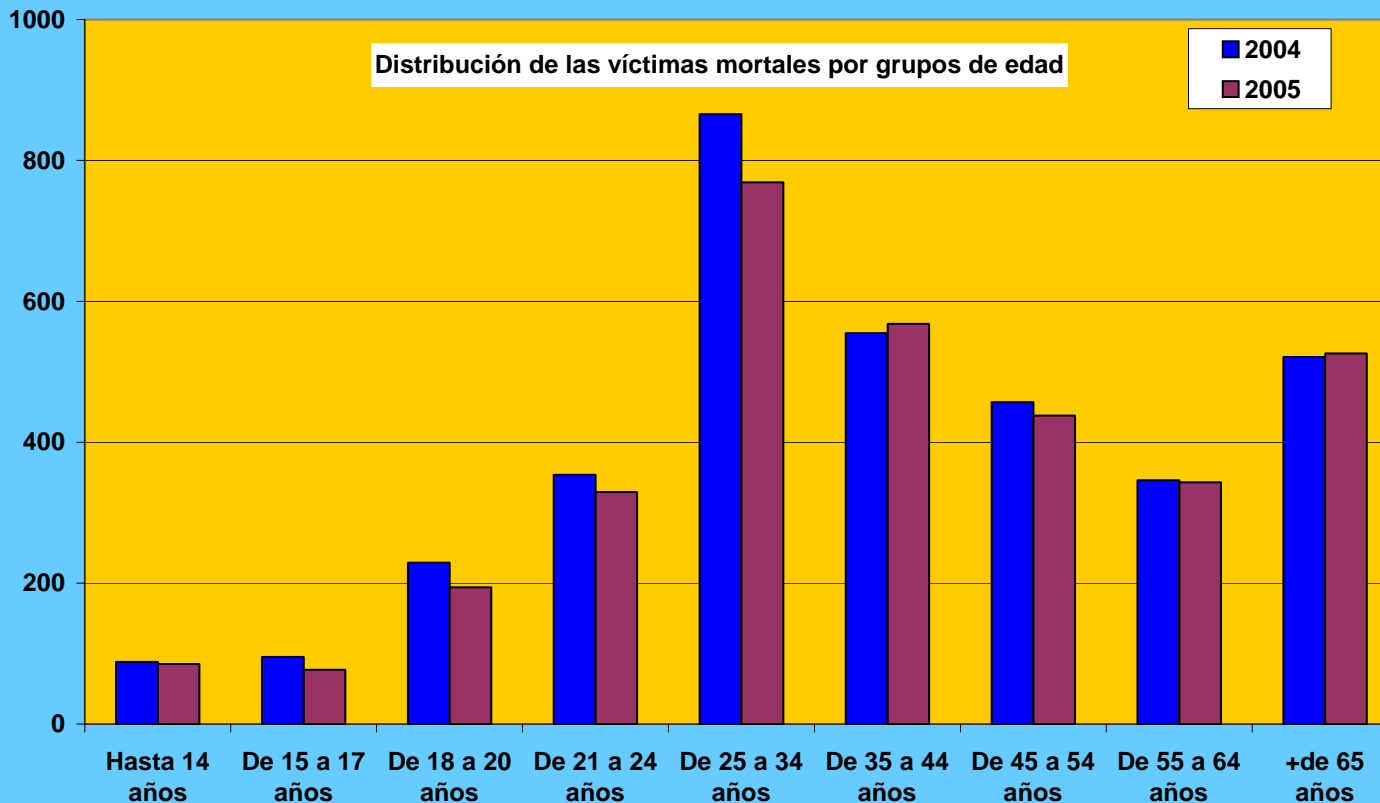
Víctimas mortales en función del tipo de accidente

	Víctimas mortales					
	2003	2004	2005	Distribución porcentual 2005	Variación porcentual 2005/2004	Variación porcentual 2005/2003
Colisión frontal	736	649	596	17,9%	-8,2%	-19,0%
Colisión lateral	128	114	75	2,3%	-34,2%	-41,4%
Colisión frontolateral	670	559	595	17,9%	6,4%	-11,2%
Colisión por alcance	212	185	191	5,7%	3,2%	-9,9%
Colisión múltiple	121	107	89	2,7%	-16,8%	-26,4%
Colisión con obstáculo en calzada	2	3	7	0,2%	133,3%	250,0%
Otras colisiones	32	36	42	1,3%	16,7%	31,3%
Salida de la vía	1.596	1.415	1.296	38,9%	-8,4%	-18,8%
Atropello peatón	398	331	332	10,0%	0,3%	-16,6%
Atropello animal	15	4	7	0,2%	75,0%	-53,3%
Vuelco	58	66	57	1,7%	-13,6%	-1,7%
Otro tipo de accidente	61	42	42	1,3%	0,0%	-31,1%
Total	4.029	3.511	3.329	100,0%	-5,2%	-17,4%

Nota: Cifras de muertos ocurridos en accidentes mortales en carretera y computados a 24 horas.

✓ El accidente más frecuente continúa siendo la salida de la vía, computando este tipo de accidente el 39% de las víctimas mortales, especialmente de 0:00 a 6:59 horas, franja horaria en la que más del 50% de los accidentes registrados son salidas de la vía.

Distribución por grupos de edad



Nota: Cifras de muertos ocurridos en accidentes mortales en carretera y computados a 24 horas.

- ✓ El grupo de edad que más descende es el de jóvenes, especialmente entre 18 y 20 años (-15,8%).
- ✓ El único grupo que aumenta es el de 35 a 44 años con un 2,3% más.

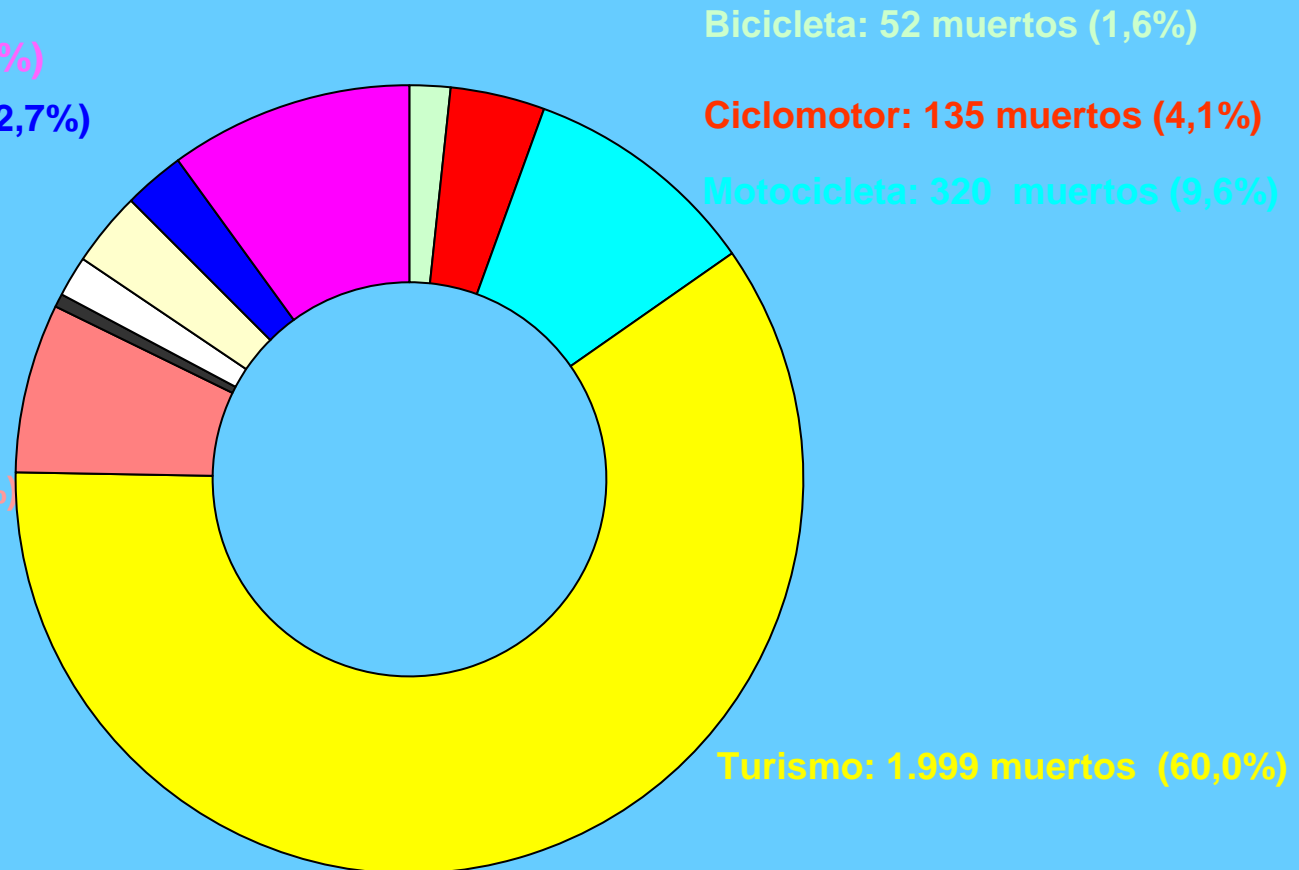
Víctimas mortales por tipo de vehículo

Víctimas mortales					
	2003	2004	2005	Variación porcentual 2005/2004	Variación porcentual 2005/2003
Bicicleta	58	66	52	-21,2%	-10,3%
Ciclomotor	169	143	135	-5,6%	-20,1%
Motocicleta	230	272	320	17,6%	39,1%
Turismo	2.608	2.176	1.999	-8,1%	-23,4%
Furgoneta	268	248	231	-6,9%	-13,8%
Autobús	19	3	22	633,3%	15,8%
Camión	72	65	50	-23,1%	-30,6%
Vehículo articulado	117	115	100	-13,0%	-14,5%
Otros Vehículos	94	97	90	-7,2%	-4,3%
Total ocupantes vehículos	3.635	3.185	2.999	-5,8%	-17,5%
Peatones	394	326	330	1,2%	-16,2%
Total víctimas mortales	4.029	3.511	3.329	-5,2%	-17,4%

Nota: Cifras de muertos ocurridos en accidentes mortales en carretera y computados a 24 horas.

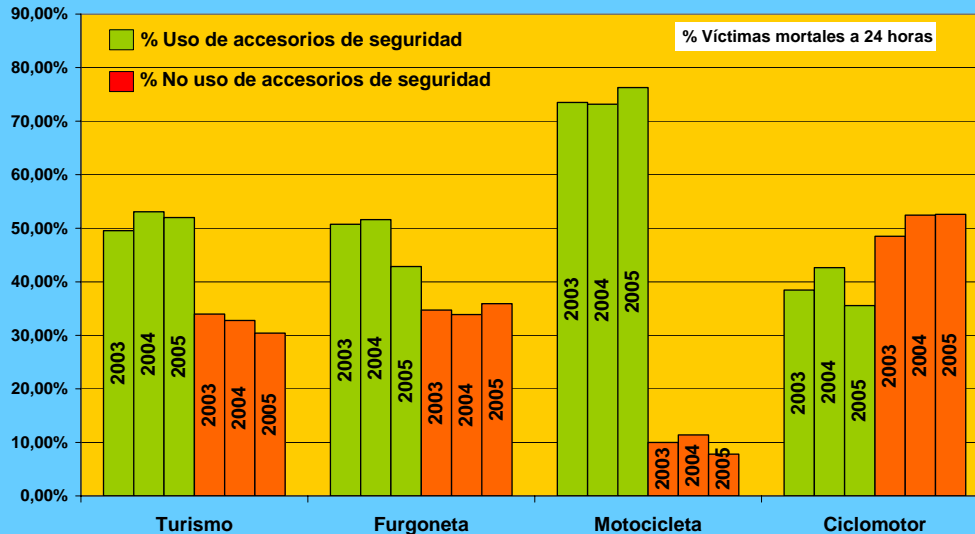
- ✓ Destacan los descensos en las cifras de víctimas mortales usuarias de vehículos pesados de mercancías, bicicletas y turismos.
- ✓ Por el contrario, el número de motoristas muertos ha aumentado por segundo año consecutivo. El 50% de los fallecidos en este tipo de vehículo se producen en fin de semana.

Gráfico distribución de muertos por tipo de vehículo. Año 2005.



Uso de accesorios de seguridad

Víctimas mortales							
Tipos de vehículo	Sin utilizar accesorios de seguridad			Sin utilizar accesorios de seguridad			
	2003	2004	2005	Variación 2005/2004	Variación % 2005/2004	Variación 2005/2003	Variación % 2005/2003
Turismo	886	713	608	-105	-14,7%	-278	-31,4%
Furgoneta	93	84	83	-1	-1,2%	-10	-10,8%
Motocicleta	23	31	25	-6	-19,4%	2	8,7%
Ciclomotor	82	75	71	-4	-5,3%	-11	-13,4%



✓ El número de muertos en turismo que no utilizaba el cinturón de seguridad ha descendido un 14,7%. Casi 700 personas muertas no hacían uso del cinturón en el momento del accidente.

✓ El número de muertos en motocicleta que no utilizaba casco ha descendido un 19,4%. El 52,6% de los fallecidos en ciclomotor no hacían uso de casco en el momento del accidente.

Resumen I

- ✓ En el año 2005 se han producido en España 3.329 víctimas mortales en accidentes de circulación en carretera.
- ✓ Las víctimas mortales han disminuido en 182 personas, un 5,2% menos que en el año 2004, y un 17,4 % menos que en 2003.
- ✓ En el año 2005 se han registrado 2.875 accidentes mortales en carretera, siendo la primera vez que dicha cifra se sitúa por debajo de 3.000.
- ✓ La tasa muertos por millón de vehículos de parque ha sido 120, siendo esta cifra la menor que se ha registrado desde 1980.
- ✓ El accidente más frecuente continúa siendo la salida de la vía, computando este tipo de accidente el 39% de las víctimas mortales, especialmente de 0:00 a 6:59 horas, franja horaria en la que más del 50% de los accidentes registrados son salidas de la vía.

Resumen II

- ✓ Siguen siendo las carreteras convencionales donde se producen el mayor número de víctimas mortales, si bien esta cifra ha descendido un 6,8% respecto del año 2004 y un 18,7% respecto de 2003.
- ✓ El grupo de jóvenes de 18 a 20 años es el que ha registrado el descenso mayor en el número de víctimas mortales y el único grupo que ha aumentado ha sido el de adultos entre 35 a 44 años.
- ✓ Desciende por segundo año consecutivo el número de víctimas mortales que circulaban en turismo o ciclomotor, mientras que vuelve a incrementarse el número de motoristas fallecidos y se observa que más del 50% de ellos han sufrido el accidente en fin de semana.
- ✓ Se detecta un incremento del uso de cinturón de seguridad pero no del casco en ciclomotor.
- ✓ Las causas concurrentes más importantes continúan siendo la distracción, la velocidad y las maniobras antirreglamentarias.