

# ACCIDENTES MORTALES EN CARRETERA

## VERANO 2007\*

(Cómputo de las víctimas mortales a 24 horas)

\*Datos provisionales



Observatorio Nacional de Seguridad Vial

## VERANO 2007

(Víctimas mortales a 24 horas)

En el verano de 2007 se registraron 465 accidentes mortales en carretera (2 más que en 2006) y 540 muertos, 12 más que en el verano de 2006.

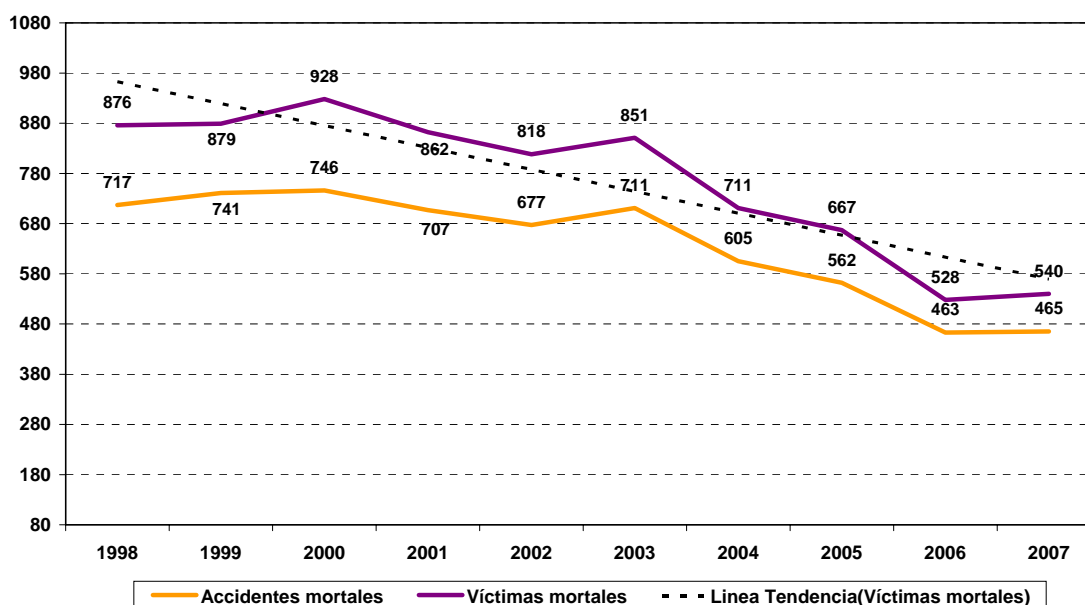
Desde primeros de año hasta el 31 de agosto de 2007 se registraron 1.849 víctimas mortales en carretera, cifra que significa un descenso del 9,67% respecto del año anterior, esto es 198 muertos menos que en 2006.

Las cifras obtenidas en los últimos 10 VERANOS permiten observar que a partir del año 2004 se inicia un descenso en el número de accidentes y víctimas mortales en carretera. Este descenso es muy pronunciado en 2004, 17% de víctimas mortales menos que en 2003 y en 2006, 21% de víctimas mortales menos que en 2005. El verano de 2007 presenta una cifra de fallecidos superior en un 2,27% a la de 2006.

### 1.- Evolución VERANO en los últimos diez años

	Accidentes mortales en carretera			Víctimas mortales en carretera		
	Número	Variación respecto año anterior	%Variación respecto año anterior	Número	Variación respecto año anterior	%Variación respecto año anterior
1998	717			876		
1999	741	24	3,35%	879	3	0,34%
2000	746	5	0,67%	928	49	5,57%
2001	707	-39	-5,23%	862	-66	-7,11%
2002	677	-30	-4,24%	818	-44	-5,10%
2003	711	34	5,02%	851	33	4,03%
2004	605	-106	-14,91%	711	-140	-16,45%
2005	562	-43	-7,11%	667	-44	-6,19%
2006	463	-99	-17,62%	528	-139	-20,84%
2007	465	2	0,43%	540	12	2,27%

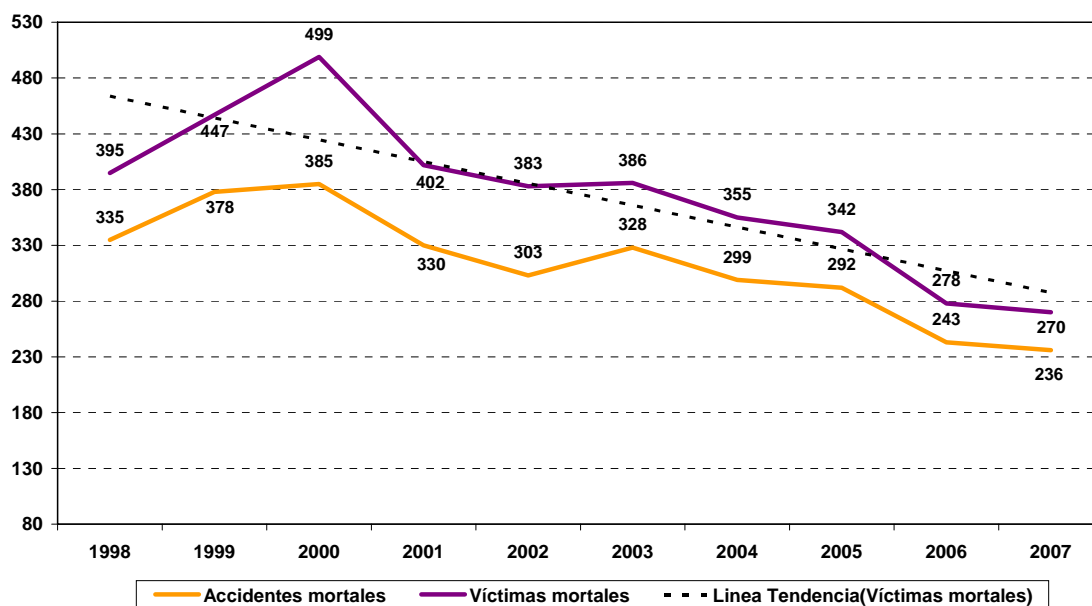
**Evolución de accidentes mortales en carretera en el verano de los últimos 10 años**



Si se observa la evolución de la accidentalidad mortal en carretera desglosando el mes de julio y el de agosto, vemos que en el año 2007, en el mes de julio se han obtenido cifras de accidentes mortales y de víctimas mortales inferiores a las de los últimos 10 años y que en el mes de agosto, aún registrándose cifras superiores a las del año 2006, es el segundo mes de agosto con mejores cifras de los últimos 10 años.

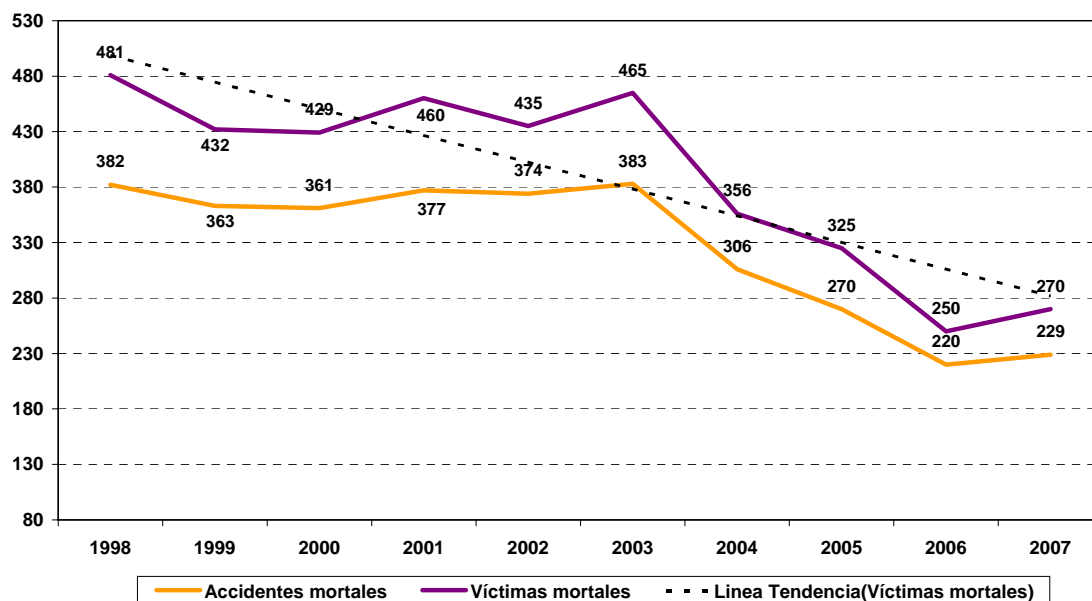
## JULIO

**Evolución de accidentes mortales en carretera en el mes de julio últimos 10 años**



## AGOSTO

**Evolución de accidentes mortales en carretera en el mes de agosto últimos 10 años**



## 2.- Víctimas mortales 2003-2007. Por meses

Víctimas mortales	2003	2006	2007	Diferencias 2007/2006	Variación % 2007/2006	Diferencias 2007/2003	Variación % 2007/2003
Enero	303	281	210	-71	-25,27%	-93	-30,69%
Febrero	281	191	182	-9	-4,71%	-99	-35,23%
Marzo	288	253	242	-11	-4,35%	-46	-15,97%
Abril	314	256	217	-39	-15,23%	-97	-30,89%
Mayo	298	273	237	-36	-13,19%	-61	-20,47%
Junio	359	265	221	-44	-16,60%	-138	-38,44%
Julio	386	278	270	-8	-2,88%	-116	-30,05%
Agosto	465	250	270	20	8,00%	-195	-41,94%
<b>Enero- Agosto</b>	<b>2.694</b>	<b>2.047</b>	<b>1.849</b>	<b>-198</b>	<b>-9,67%</b>	<b>-845</b>	<b>-31,37%</b>
Septiembre	324	262					
Octubre	321	233					
Noviembre	324	236					
Diciembre	366	237					
Enero - Diciembre	4.029	3.015					

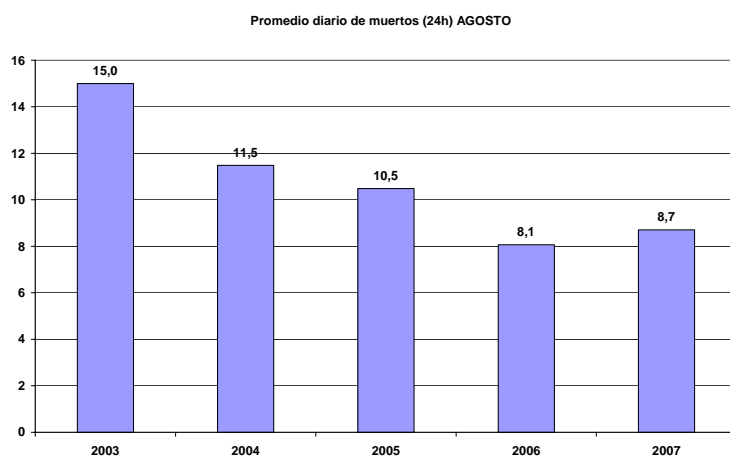
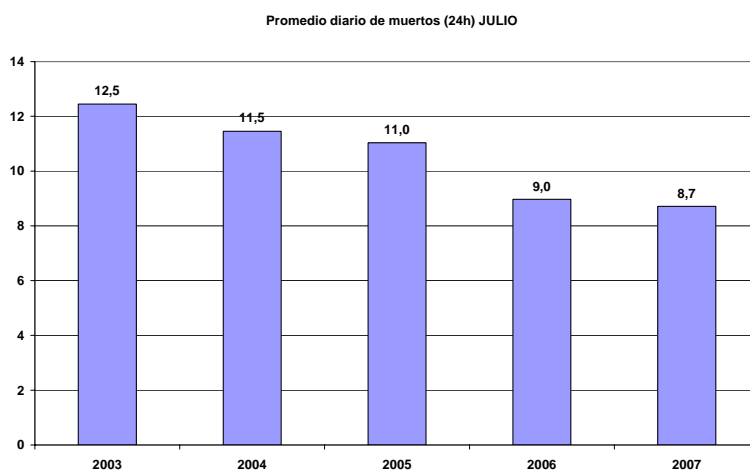
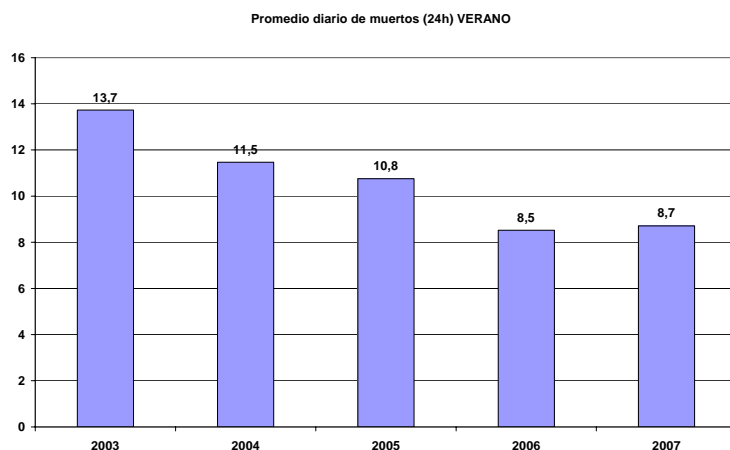
Desde primeros de año hasta el 31 de agosto de 2007 se registraron 1.849 víctimas mortales en carretera, cifra que significa un descenso del 9,67% respecto del año anterior, esto es 198 muertos menos que en 2006.

Este año los meses de julio y agosto, en que se han registrado más fallecidos que en los demás meses del año, vuelven a tener un comportamiento como el de los años anteriores al año 2006. Es decir más muertos en verano que en otros meses del año, en 2006, atípicamente el mes de agosto tuvo menos muertos que junio y que septiembre.

### 3.- Víctimas mortales 2003-2007. Promedio diario VERANO

El promedio diario de víctimas mortales en accidente durante el verano, para el periodo 2003 a 2007, ha descendido de 13,7 a 8,7, es decir se registran 5 muertos diarios menos que en 2003.

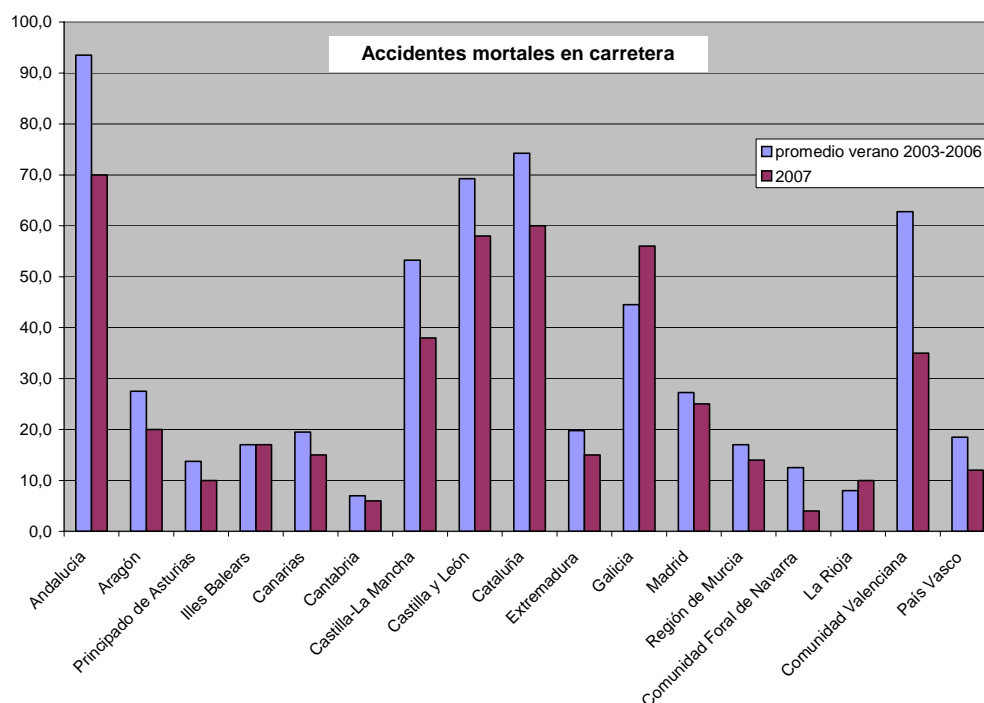
En el mes de julio el promedio diario de muertos ha pasado de 12,5 en 2003 a 8,7 en 2007, 4 muertos diarios menos y en el mes de agosto de 15,0 a 8,7, 6 muertos diarios menos.



#### 4.- Siniestralidad por Comunidades Autónomas. VERANO 2007

##### Accidentes mortales en carretera

Comunidad Autónoma	2003	2006	2007	Variación 2007/2006	Diferencias % 2007/2006	Variación 2007/2003	Diferencias % 2007/2003	Distribución porcentual 2007
Andalucía	113	77	70	-7	-9,1%	-43	-38,05%	15,05%
Aragón	33	22	20	-2	-9,1%	-13	-39,39%	4,30%
Principado de Asturias	20	5	10	5	100,0%	-10	-50,00%	2,15%
Illes Balears	17	12	17	5	41,7%	0	0,00%	3,66%
Canarias	20	19	15	-4	-21,1%	-5	-25,00%	3,23%
Cantabria	10	4	6	2	50,0%	-4	-40,00%	1,29%
Castilla-La Mancha	75	40	38	-2	-5,0%	-37	-49,33%	8,17%
Castilla y León	80	57	58	1	1,8%	-22	-27,50%	12,47%
Cataluña	102	58	60	2	3,4%	-42	-41,18%	12,90%
Extremadura	19	15	15	0	0,0%	-4	-21,05%	3,23%
Galicia	46	47	56	9	19,1%	10	21,74%	12,04%
Madrid	30	23	25	2	8,7%	-5	-16,67%	5,38%
Región de Murcia	26	12	14	2	16,7%	-12	-46,15%	3,01%
Comunidad Foral de Navarra	12	7	4	-3	-42,9%	-8	-66,67%	0,86%
La Rioja	9	8	10	2	25,0%	1	11,11%	2,15%
Comunidad Valenciana	76	48	35	-13	-27,1%	-41	-53,95%	7,53%
País Vasco	23	9	12	3	33,3%	-11	-47,83%	2,58%
<b>Total nacional</b>	<b>711</b>	<b>463</b>	<b>465</b>	<b>2</b>	<b>0,4%</b>	<b>-246</b>	<b>-34,60%</b>	<b>100,00%</b>

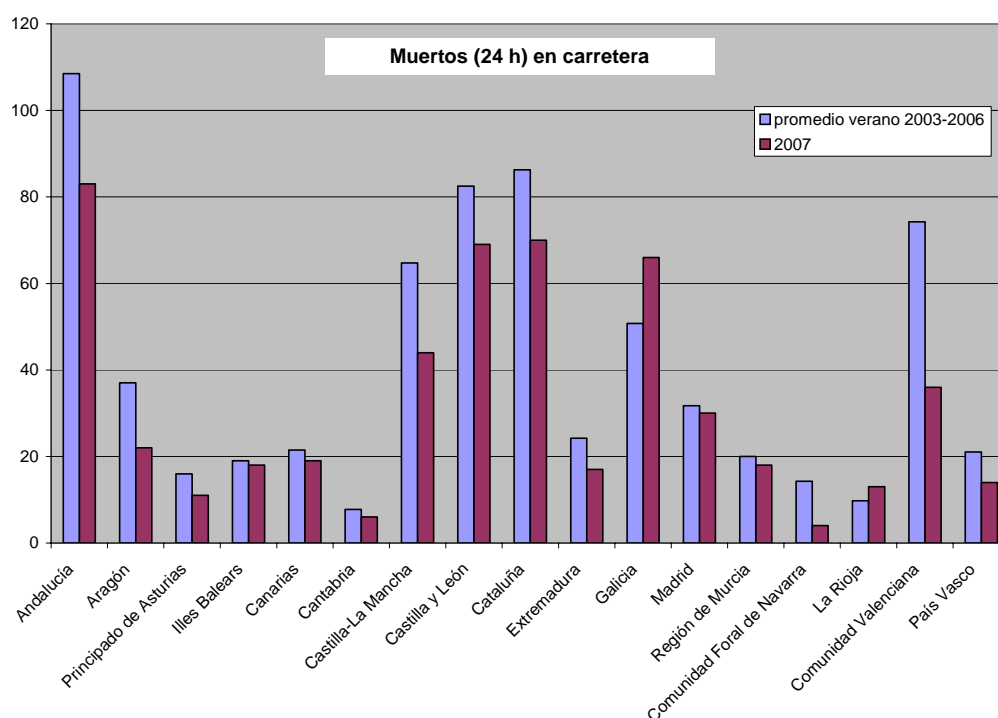


## Víctimas mortales en carretera

Comunidad Autónoma	2003	2006	2007	Variación 2007/2006	Diferencias % 2007/2006	Variación 2007/2003	Diferencias % 2007/2003	Distribución porcentual 2007
Andalucía	131	88	83	-5	-5,68%	-48	-36,64%	15,37%
Aragón	44	32	22	-10	-31,25%	-22	-50,00%	4,07%
Principado de Asturias	25	5	11	6	120,00%	-14	-56,00%	2,04%
Illes Balears	21	14	18	4	28,57%	-3	-14,29%	3,33%
Canarias	24	21	19	-2	-9,52%	-5	-20,83%	3,52%
Cantabria	11	5	6	1	20,00%	-5	-45,45%	1,11%
Castilla-La Mancha	98	45	44	-1	-2,22%	-54	-55,10%	8,15%
Castilla y León	91	67	69	2	2,99%	-22	-24,18%	12,78%
Cataluña	112	67	70	3	4,48%	-42	-37,50%	12,96%
Extremadura	21	17	17	0	0,00%	-4	-19,05%	3,15%
Galicia	55	53	66	13	24,53%	11	20,00%	12,22%
Madrid	41	23	30	7	30,43%	-11	-26,83%	5,56%
Región de Murcia	28	13	18	5	38,46%	-10	-35,71%	3,33%
Comunidad Foral de Navarra	14	8	4	-4	-50,00%	-10	-71,43%	0,74%
La Rioja	15	8	13	5	62,50%	-2	-13,33%	2,41%
Comunidad Valenciana	94	52	36	-16	-30,77%	-58	-61,70%	6,67%
País Vasco	26	10	14	4	40,00%	-12	-46,15%	2,59%
<b>Total nacional</b>	<b>851</b>	<b>528</b>	<b>540</b>	<b>12</b>	<b>2,27%</b>	<b>-311</b>	<b>-36,55%</b>	<b>100,00%</b>

En el verano de 2007, Galicia, Madrid, Asturias, Región de Murcia, La Rioja, País Vasco, Illes Balears, Cataluña, Castilla y León y Cantabria, esto es 10 Comunidades Autónomas han visto incrementado el número de muertos con respecto al año anterior, Extremadura ha mantenido la misma cifra y el resto de Comunidades Autónomas han presentado descensos en las cifras de víctimas mortales.

Respecto del verano de 2003, todas las Comunidades Autónomas han presentado descensos excepto Galicia. Las Comunidades que han obtenido descensos superiores al del total de nacional han sido la Comunidad Foral de Navarra, La Comunidad Valenciana, Castilla-La Mancha, Principado de Asturias, Aragón, País Vasco, Cantabria, Cataluña y Andalucía.



## 5.- Siniestralidad por provincias. VERANO 2007

Provincia	2006		2007		Diferencias 2007/2006	
	Accidentes	Muertos	Accidentes	Muertos	Accidentes	Muertos
Álava	3	3	5	6	2	3
Albacete	7	8	7	9	0	1
Alicante	19	21	14	14	-5	-7
Almería	12	14	8	10	-4	-4
Ávila	8	9	8	9	0	0
Badajoz	8	9	12	14	4	5
Illes Balears	12	14	17	18	5	4
Barcelona	20	24	22	27	2	3
Burgos	10	10	4	5	-6	-5
Cáceres	7	8	3	3	-4	-5
Cádiz	7	7	8	9	1	2
Castellón	9	10	6	6	-3	-4
Ciudad Real	10	10	6	8	-4	-2
Córdoba	11	12	9	10	-2	-2
A Coruña	22	26	21	25	-1	-1
Cuenca	7	7	5	5	-2	-2
Girona	11	11	10	13	-1	2
Granada	9	11	6	7	-3	-4
Guadalajara	3	3	1	1	-2	-2
Guipúzcoa	1	1	3	3	2	2
Huelva	6	7	8	8	2	1
Huesca	4	5	7	8	3	3
Jaén	6	8	9	15	3	7
León	10	11	14	21	4	10
Lleida	9	12	13	13	4	1
La Rioja	8	8	10	13	2	5
Lugo	6	8	13	13	7	5
Madrid	23	23	25	30	2	7
Málaga	18	21	11	12	-7	-9
Murcia	12	13	14	18	2	5
Navarra	7	8	4	4	-3	-4
Ourense	4	4	6	7	2	3
Asturias	5	5	10	11	5	6
Palencia	2	3	4	4	2	1
Las Palmas	9	10	12	16	3	6
Pontevedra	15	15	16	21	1	6
Salamanca	9	10	6	7	-3	-3
S. C. Tenerife	10	11	3	3	-7	-8
Cantabria	4	5	6	6	2	1
Segovia	3	3	3	3	0	0
Sevilla	8	8	11	12	3	4
Soria	5	6	6	7	1	1
Tarragona	18	20	15	17	-3	-3
Teruel	5	8	6	6	1	-2
Toledo	13	17	19	21	6	4
Valencia	20	21	15	16	-5	-5
Valladolid	6	6	7	7	1	1
Vizcaya	5	6	4	5	-1	-1
Zamora	4	9	6	6	2	-3
Zaragoza	13	19	7	8	-6	-11
<b>Total</b>	<b>463</b>	<b>528</b>	<b>465</b>	<b>540</b>	<b>2</b>	<b>12</b>

## 6.- Siniestralidad por tipo de vía. VERANO 2007

### Víctimas mortales en carretera

	2003	2006	2007	Variación 2007/2006	Variación % 2007/2006	Variación 2007/2003	Variación % 2007/2003	Distribución porcentual 2007
Autopista	96	33	35	2	6,06%	-61	-63,54%	6,48%
Autovía	110	74	94	20	27,03%	-16	-14,55%	17,41%
Carretera Convencional	632	392	387	-5	-1,28%	-245	-38,77%	71,67%
Otros	13	29	24	-5	-17,24%	11	84,62%	4,44%
Total	851	528	540	12	2,27%	-311	-36,55%	100,00%

Sigue siendo en las carreteras convencionales donde se registra el número mayor de víctimas mortales, aunque respecto de 2006 la cifra ha descendido ligeramente. En autovía es donde se ha registrado el incremento mayor, 20 muertos más que en el verano de 2006.

Evaluando respecto de 2003, se observa que los descensos más importantes se han producido en autopista (64%) y en carretera convencional (39%).

## 7.- Siniestralidad en función de los tramos horarios. VERANO 2007

### Víctimas mortales en carretera

	2003	2006	2007	Variación 2007/2006	Variación % 2007/2006	Variación 2007/2003	Variación % 2007/2003	Distribución porcentual 2007
00:00 - 06:59	187	108	94	-14	-12,96%	-93	-49,73%	17,41%
07:00 - 13:59	268	173	193	20	11,56%	-75	-27,99%	35,74%
14:00 - 19:59	256	169	159	-10	-5,92%	-97	-37,89%	29,44%
20:00 - 23:59	140	78	94	16	20,51%	-46	-32,86%	17,41%
Total accidentes	851	528	540	12	2,27%	-311	-36,55%	100,00%

El tramo horario de 0 a 7 horas es el que ha registrado un mayor descenso, tanto respecto del verano de 2006 como respecto del verano de 2003.

## 8.- Siniestralidad por tipo de accidente. VERANO 2007

### Accidentes mortales en carretera

	2003	2006	2007	Variación 2007/2006	Variación % 2007/2006	Variación 2007/2003	Variación % 2007/2003	Distribución porcentual 2007
Colisión Frontal	99	87	78	-9	-10,34%	-21	-21,21%	16,77%
Otras colisiones	181	114	120	6	5,26%	-61	-33,70%	25,81%
Salidas de la vía	333	198	193	-5	-2,53%	-140	-42,04%	41,51%
Atropello peatón	65	37	34	-3	-8,11%	-31	-47,69%	7,31%
Otro tipo accidente	33	27	40	13	48,15%	7	21,21%	8,60%
<b>Total</b>	<b>711</b>	<b>463</b>	<b>465</b>	<b>2</b>	<b>0,43%</b>	<b>-246</b>	<b>-34,60%</b>	<b>100,00%</b>

### Víctimas mortales en carretera

	2003	2006	2007	Variación 2007/2006	Variación % 2007/2006	Variación 2007/2003	Variación % 2007/2003	Distribución porcentual 2007
Colisión Frontal	132	109	102	-7	-6,42%	-30	-22,73%	18,89%
Otras colisiones	232	141	143	2	1,42%	-89	-38,36%	26,48%
Salidas de la vía	387	210	216	6	2,86%	-171	-44,19%	40,00%
Atropello peatón	66	38	36	-2	-5,26%	-30	-45,45%	6,67%
Otro tipo accidente	34	30	43	13	43,33%	9	26,47%	7,96%
<b>Total</b>	<b>851</b>	<b>528</b>	<b>540</b>	<b>12</b>	<b>2,27%</b>	<b>-311</b>	<b>-36,55%</b>	<b>100,00%</b>

Continúan siendo las salidas de la vía el tipo de accidente mayoritario (42% de los accidentes mortales) y en el que se registran más víctimas mortales 40% de los fallecidos, aunque debe remarcar la disminución de víctimas mortales ocurridas en este tipo de accidente entre 2003 y 2007 (171 muertos menos en ese tipo de accidente, esto es un descenso del 44%).

Dentro de las colisiones entre vehículos, destaca el descenso de las colisiones por alcance, que en el verano de 2003 fueron 48, en 2006 fueron 25 y en 2007 han sido 22. Este tipo de accidente está muy ligado al exceso de velocidad y la falta de respeto a la distancia de seguridad. Su descenso hace sospechar mayor respeto a estos dos factores.

El atropello a peatones en carretera ha disminuido un 48% entre 2003 y 2007.

## 9.- Factores concurrentes en la siniestralidad. VERANO 2007

*Nota: Al tratarse de factores concurrentes, puede darse más de uno de ellos en un mismo accidente.*

En el 21% de los accidentes mortales de verano (99 accidentes), la velocidad era uno de los factores concurrentes, en el 34% de los casos (160 accidentes) la infracción a norma de circulación, y en el 36% de los casos se apreció como factor la distracción (169 accidentes).

En comparación con el verano de 2006 cabe reseñar que:

- la distracción se presentó como factor en 2006 en un 45%, es decir este comportamiento ha mejorado.
- la velocidad se mantiene igual.
- la infracción a norma de circulación fue en 2006 el 38%, lo que supone una mejora en el verano 2007.

## 10.- Víctimas mortales distribuidas según tipo de vehículo. VERANO 2007

	2003	2006	2007	Variación 2007/2006	Variación % 2007/2006	Variación 2007/2003	Variación % 2007/2003	Distribución porcentual 2007
Turismo	548	306	292	-14	-4,58%	-256	-46,72%	54,07%
Furgoneta	52	39	30	-9	-23,08%	-22	-42,31%	5,56%
Autocar o autobús	0	0	5	5		5		0,93%
Autobús escolar	0	0	0	0		0		0,00%
Camión	16	15	13	-2	-13,33%	-3	-18,75%	2,41%
Vehículo articulado	25	6	8	2	33,33%	-17	-68,00%	1,48%
Tractor agrícola	3	5	5	0	0,00%	2	66,67%	0,93%
Motocicleta	60	66	101	35	53,03%	41	68,33%	18,70%
Ciclomotor	39	31	22	-9	-29,03%	-17	-43,59%	4,07%
Bicicleta	22	10	15	5	50,00%	-7	-31,82%	2,78%
Cuadriciclo	1	3	3	0	0,00%	2	200,00%	0,56%
Otros vehículos	2	7	8	1	14,29%	6	300,00%	1,48%
Se desconoce	17	2	3	1	50,00%	-14	-82,35%	0,56%
Peatones	66	38	35	-3	-7,89%	-31	-46,97%	6,48%
<b>Total muertos</b>	<b>851</b>	<b>528</b>	<b>540</b>	<b>12</b>	<b>2,27%</b>	<b>-311</b>	<b>-36,55%</b>	<b>100,00%</b>

La cifra de fallecidos en motocicleta en carretera se ha incrementado sustancialmente, 35 fallecidos más que el año pasado. Por el contrario los fallecidos en ciclomotor y en turismo han descendido, 9 fallecidos menos en ciclomotor y 14 fallecidos menos en turismo.

Respecto de 2003, el número de fallecidos en motocicleta casi se ha duplicado, mientras que el número de fallecidos en turismo ha descendido un 48%.

## 11.- Víctimas mortales por grupos de edad. VERANO 2007

### Total muertos

	2003	2006	2007	Variación 2007/2006	Variación % 2007/2006	Variación 2007/2003	Variación % 2007/2003
Hasta 14 años	49	17	18	1	5,88%	-31	-63,27%
De 15 a 24 años	182	76	81	5	6,58%	-101	-55,49%
De 25 a 34 años	171	107	107	0	0,00%	-64	-37,43%
De 35 a 44 años	143	77	91	14	18,18%	-52	-36,36%
De 45 a 54 años	83	67	45	-22	-32,84%	-38	-45,78%
De 55 a 64 años	78	51	47	-4	-7,84%	-31	-39,74%
+de 65 años	110	65	78	13	20,00%	-32	-29,09%
Desconocido	35	68	73	5	7,35%	38	108,57%
<b>Total muertos</b>	<b>851</b>	<b>528</b>	<b>540</b>	<b>12</b>	<b>2,27%</b>	<b>-311</b>	<b>-36,55%</b>

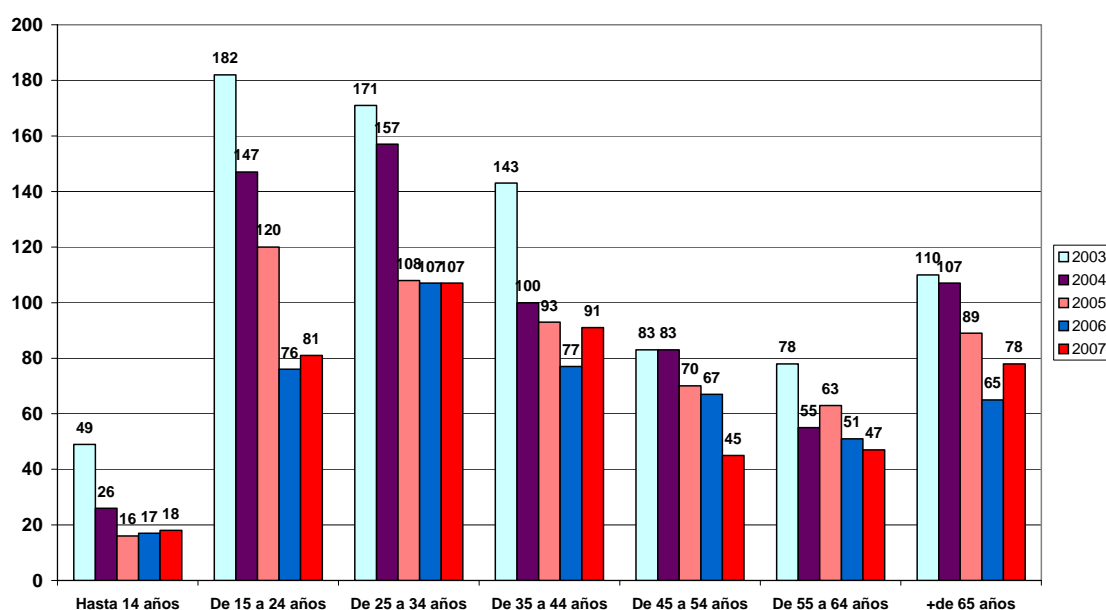
Los únicos grupos de edad que han descendido en 2007 respecto de 2006 han sido los de 45 a 54 años y el de 55 a 64 años. Los grupos que más se han incrementado son los de más de 65 años y de 35 a 44 años.

Respecto de 2003, todos los grupos de edad han descendido, sobre todo los más jóvenes.

### Distribución porcentual

	2003	2004	2005	2006	2007
Hasta 14 años	5,76%	3,66%	2,40%	3,22%	3,33%
De 15 a 24 años	21,39%	20,68%	17,99%	14,39%	15,00%
De 25 a 34 años	20,09%	22,08%	16,19%	20,27%	19,81%
De 35 a 44 años	16,80%	14,06%	13,94%	14,58%	16,85%
De 45 a 54 años	9,75%	11,67%	10,49%	12,69%	8,33%
De 55 a 64 años	9,17%	7,74%	9,45%	9,66%	8,70%
+de 65 años	12,93%	15,05%	13,34%	12,31%	14,44%
Desconocido	4,11%	5,06%	16,19%	12,88%	13,52%
<b>Total muertos</b>	<b>100,00%</b>	<b>100,00%</b>	<b>100,00%</b>	<b>100,00%</b>	<b>100,00%</b>

Muertos por grupos de edad. Año 2003 a 2007



**12.- Utilización de accesorios de seguridad. VERANO 2007**

<b>Muertos</b>	<b>Utilizando accesorios de seguridad</b>			<b>Sin utilizar accesorios de seguridad</b>		
	<b>2003</b>	<b>2006</b>	<b>2007</b>	<b>2003</b>	<b>2006</b>	<b>2007</b>
Turismo	282	188	182	184	70	50
Furgoneta	23	22	16	25	16	10
Motocicleta	41	52	74	7	6	10
Ciclomotor	20	13	13	17	16	4

<b>Muertos</b>	<b>Total Muertos</b>		
	<b>2003</b>	<b>2006</b>	<b>2007</b>
Turismo	548	306	292
Furgoneta	52	39	30
Motocicleta	60	66	101
Ciclomotor	39	31	22

<b>Distribución porcentual Muertos</b>	<b>% NO uso de accesorios de seguridad</b>		
	<b>2003</b>	<b>2006</b>	<b>2007</b>
Turismo	33,58%	22,88%	17,12%
Furgoneta	48,08%	41,03%	33,33%
Motocicleta	11,67%	9,09%	9,90%
Ciclomotor	43,59%	51,61%	18,18%

Respecto de 2003 el comportamiento de uso de cinturón y casco ha mejorado en todos los tipos de vehículo.